

потребуется инструмент в случае его прочного удерживания. Нажатием пальцев обеих рук на конус, повернуть его по часовой стрелке до полного освобождения отверстия (рис. 1).

Примечание: Если аппарат снабжен уплотнительной пробкой, следует удалить ее согласно соответствующему разделу инструкции.

4. Пальцами обеих рук освободить и удалить изолирующий кожух с резервуара через отверстие в аппарате. (Примечание: в моделях Р и С после этапа 4 открутить круглую пластиковую прокладку).

5. Подойти к аппарату с задней стороны и открыть защелку на ленте испарителя.

6. Снять краны с резервуара, чтобы позволить повернуть его против часовой стрелки.

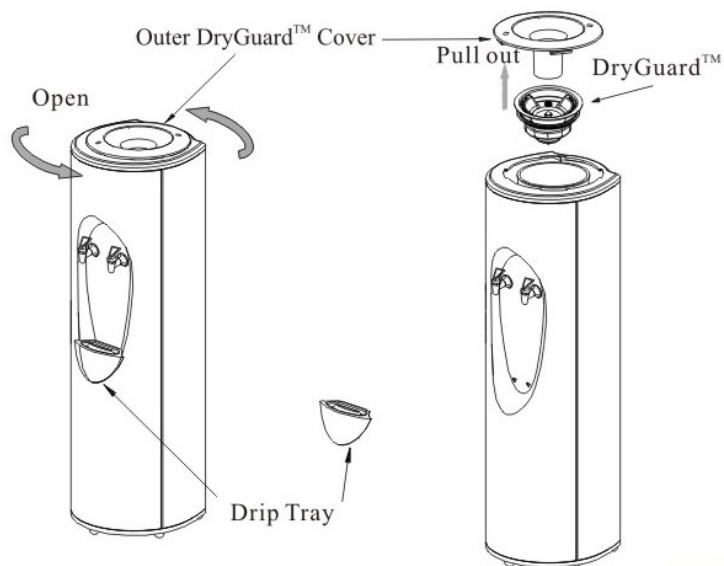
7. Обоиими руками освободить резервуар от испарителя и вытащить его через отверстие аппарата.

#### ВНИМАНИЕ!

Гарантии Производителя не действуют, если аппарат подвергался переделкам, использовался в комбинации с другими устройствами или имело место небрежное обращение с ним.

### УДАЛЕНИЕ И УСТАНОВКА ВЕРХНЕЙ ЧАСТИ ГНЕЗДА

Рис. 1



# АППАРАТ ДЛЯ НАГРЕВА И ОХЛАЖДЕНИЯ ПИТЬЕВОЙ ВОДЫ

## ИНСТРУКЦИЯ ПО ЭКСПЛУАТАЦИИ



МОДЕЛЬ:

**SUMMIT**

Модель \_\_\_\_\_

Гарантия \_\_\_\_\_

Дата покупки \_\_\_\_\_

№ аппарата \_\_\_\_\_

МП \_\_\_\_\_

Гарантийные обязательства недействительны в случае, когда повреждения вызваны неправильной эксплуатацией прибора, его транспортировкой несоблюдением санитарных норм, проникновения насекомых, мшей внутрь изделия.

При нарушении правил эксплуатации ремонт производится за счет клиента.

## ВАЖНЫЕ УКАЗАНИЯ

### ВНИМАНИЕ!

Для уменьшения риска возгорания, поражения током и для уверенности при пользовании устройством прочтите предлагаемое руководство!

### ВАЖНО:

- При покупке аппарата проверьте отсутствие повреждений в упаковке.
- Эксплуатация аппарата должна производиться в соответствии с настоящей инструкцией по эксплуатации.
- Техническое обслуживание и ремонт аппарата должен производиться специалистом сервис-центра.

## ПОДГОТОВКА К ЭКСПЛУАТАЦИИ УСТРОЙСТВА

1. Освободить аппарат от упаковки, снять с горловины баллона с водой одноразовую гигиеническую наклейку. Перевернуть баллон крышкой вниз и установить его в приемное гнездо аппарата. (Устанавливать и снимать баллон строго вертикально).

Примечание: В моделях Н и G следует открыть кран горячей воды до начала истечения из него воды. Кнопка нагрева при этом должна быть выключена.

2. Подключить аппарат к электрической сети. Включить тумблер нагрева, после чего должен загореться красный индикатор нагрева. Температура воды поддерживается аппаратом в автоматическом режиме.

3. Осуществлять замену баллона только, когда он полностью пуст.

## ПОРЯДОК УСТАНОВКИ УСТРОЙСТВА

1. Аппарат следует устанавливать на ровной, прочной поверхности. Для адекватной вентиляции аппарата расстояние между стеной и аппаратом должно быть не менее 10–20 см.
2. Аппарат нельзя размещать в сыром месте, вблизи источников тепла. Также место установки аппарата должно исключать попадания прямых солнечных лучей. Во избежание замыкания электропроводки и порчи имущества из-за случайного разливания воды, аппарат не следует ставить рядом с дорогой мебелью и бытовой техникой.
3. Во избежание замыкания электропроводки не следует самостоятельно модифицировать штепсельную вилку или удлинять шнур питания.
4. **ВНИМАНИЕ!** Перед включением аппарата в сеть следует убедиться, что внутренняя емкость полностью заполнена, для чего необходимо открыть кран с горячей водой и убедиться, что вода подается непрерывной струей.
5. Не ставить тяжелые предметы на шнур электропитания.
6. Аппарат должен подключаться только к сети электропитания с заземленным контактом. Нарастивание шнура питания лишает пользователя аппарата гарантий.
7. После хранения аппарата в холодном помещении или после перевозки в зимних условиях, перед подключением к электросети нужно дать ему прогреться при комнатной температуре в течение 1–2 часов в распакованном виде.

## ПРАВИЛА ЭКСПЛУАТАЦИИ УСТРОЙСТВА

1. После установки бутылки в приемное гнездо аппарата не пользоваться водой из аппарата в течение 30 минут. Оптимальный температурный режим наступает через несколько часов работы аппарата.

При обслуживании аппарата:

1. Выключить кнопки нагрева и охлаждения (только в моделях G и H) и вытащить вилку из розетки.
2. Снять бутылку с резервуара.
3. Использовать при сливе воды через краны ведро. В моделях G и H выключить кнопку нагрева и выждать 1 час до остывания воды в баке горячей воды. Удалить дренажную пробку на задней стороне аппарата для слива воды.

**ВНИМАНИЕ!** Всегда полностью сливать воду перед транспортировкой или длительным хранением аппарата!

## УХОД ЗА УСТРОЙСТВОМ И ЕГО ОБСЛУЖИВАНИЕ

При уходе за корпусом используйте мягкую ткань, смоченную в слабом моющем растворе, не содержащем активных растворителей (бензин, ацетон, хлор) и абразивных частиц.

Не мойте аппарат водой во избежание электрического шока!

Если Вы пользуетесь водой с повышенным содержанием минералов, то в баке горячей воды может образовываться накипь. Удалить ее можно следующим образом:

- Промывать внутренний бак горячей водой с содовым раствором из расчета 2 таблетки на 2,5 литра воды.
- Поддон и краны чистить с использованием слабого раствора мощного средства и горячей воды.
- Регулярно, примерно раз в месяц, следует чистить от пыли решетку конденсатора на задней стороне устройства, используя жесткую щетку.

## ОБ УСТРОЙСТВЕ СИСТЕМЫ ВОДОПРИЕМА DRYGUARD

В Моделях С и С, Н и С резервуар может быть легко удален. Для этого:

1. Вытащить вилку из розетки и подойти к аппарату спереди.
2. Удалить бутылку и слить воду из резервуара и бака горячей воды, помня о ее высокой температуре. Выждать 1 час для ее остывания внутри бака перед удалением дренажной пробки с задней стороны аппарата.
3. Удалить фиксирующий штырь с верхней части пробки, для чего может потребоваться инструмент в случае прочного удерживания штыря. Нажатием пальцев обеих рук на пробку, повернуть ее по часовой стрелке до полного освобождения отверстия (рис. 1).

Примечание: Если аппарат снабжен узлом DRY GUARD (торговая марка) или, проще говоря, уплотнительной пробкой, следует удалить узел согласно соответствующему разделу инструкции.

4. Пальцами обеих рук, поднять и удалить изолирующий кожух с резервуара через отверстие в аппарате.
5. Удалить колпачок прокладки простым подъемом ее вверх. Ослабить и удалить хвостовик прокладки и гайку из отверстия аппарата.
6. Подойти к аппарату с задней стороны и открыть защелку на ленте испарителя.

7. Пользуясь обеими руками, освободить резервуар от испарителя и вытащить его через отверстие аппарата.

В Моделях С и С, Н и С (СЕРИИ R, P и G) резервуар может быть легко удален. Для этого:

1. Вытащить вилку из розетки и подойти к аппарату спереди.
2. Удалить бутылку и слить воду из резервуара и бака горячей воды, помня о ее высокой температуре. Выждать 1 час для ее остывания внутри бака перед удалением дренажной пробки с задней стороны аппарата.
3. Удалить фиксирующий штырь с верхнего конуса, для чего может